

INSTITUTO FEDERAL
Mato Grosso

Carta de Serviços ao Cidadão

Lei de Acesso à Informação – 12.527/2011

SUMÁRIO

1. APRESENTAÇÃO - INSTITUTO FEDERAL DE EDUCAÇÃO CIÊNCIA E TECNOLOGIA	3
2. MISSÃO	4
3. CONSELHO SUPERIOR (CONSUP)	4
4. ESTRUTURA ORGANIZACIONAL	5
5. PRÓ-REITORIAS	6
5.1 PRODIN (PRÓ-REITORIA DE DESENVOLVIMENTO INSTITUCIONAL)	6
5.2 PROAD (PRÓ-REITORIA DE ADMINISTRAÇÃO)	6
5.3 PROEN (PRÓ-REITORIA DE ENSINO)	7
5.4 PROEX (PRÓ-REITORIA DE EXTENSÃO)	7
5.5 PROPES (PRÓ-REITORIA DE PESQUISA E INOVAÇÃO)	8
6. DIRETORIAS SISTÊMICAS	8
6.1 DGTI (DIRETORIA SISTÊMICA DE GERÊNCIA DE TECNOLOGIA DA INFORMAÇÃO)	8
6.2 DSGP (DIRETORIA SISTÊMICA DE GESTÃO DE PESSOAS)	9
7. OS CAMPI	9
7.1 CAMPUS BARRA DO GARÇAS	9
7.2 CAMPUS BELA VISTA	10
7.3 CAMPUS CÁCERES	10
7.4 CAMPUS CAMPO NOVO DO PARECIS	11
7.5 CAMPUS CONFRESA	12
7.6 CAMPUS CUIABÁ – OCTAYDE JORGE DA SILVA	12
7.7 CAMPUS JUÍNA	14
7.8 CAMPUS PONTES E LACERDA	14
7.9 CAMPUS PRIMAVERA DO LESTE	15
7.10 CAMPUS RONDONÓPOLIS	15
7.11 CAMPUS SÃO VICENTE	16
7.12 CAMPUS SORRISO	16
8. FORMAS DE INGRESSO	17
9. EDUCAÇÃO A DISTÂNCIA (EAD)	18
10. COMISSÃO PRÓPRIA DE AVALIAÇÃO (CPA)	18
11. COMISSÃO PERMANENTE DE PESSOAL DOCENTE (CPPD)	19
12. COMISSÃO INTERNA DE SUPERVISÃO DO PCCTAE (CIS)	20

13. PROGRAMA DE ASSISTÊNCIA ESTUDANTIL	20
14. CONTATOS	21

1. APRESENTAÇÃO

INSTITUTO FEDERAL DE EDUCAÇÃO CIÊNCIA E TECNOLOGIA



O Instituto Federal de Educação Ciência e Tecnologia de Mato Grosso constitui-se em uma autarquia instituída pelo governo Federal através da Lei nº 11.892/2008, oriunda dos antigos CEFET Cuiabá, Mato Grosso e Escola Agrotécnica de Cáceres. Atualmente possui 12 *campi* em funcionamento: Barra do Garças, Cáceres, Campo Novo dos Parecis, Confresa, Cuiabá – Octayde Jorge da Silva, Cuiabá – Bela Vista, Juína, Pontes e Lacerda, Primavera do Leste, São Vicente, Sorriso e Rondonópolis. Existem ainda quatro núcleos avançados implantados nas cidades de Campo Verde, Jaciara, Sapezal e Jauru.

Em processo de implantação estão outros cinco *campi*, que deverão entrar em funcionamento até dezembro de 2014. Os novos *campi* estarão localizados nos municípios de Alta Floresta, Várzea Grande, Tangará da Serra, Diamantino e Lucas do Rio Verde.

Atualmente a Instituição oferta ensino, pesquisa e extensão a cerca de 16.300 alunos regularmente matriculados em cursos presenciais. Em relação a seus servidores, o IFMT possui aproximadamente 1.500 servidores no quadro ativo permanente.

Através da UAB (Universidade Aberta do Brasil), o IFMT está presente em 15 outros municípios do estado, ofertando ensino à distância para 900 graduandos em cursos superiores e cerca de 7.400 alunos do programa Pró-Funcionário.

O IFMT oferta atualmente 73 cursos técnicos e 38 cursos superiores, além dos cursos do Pronatec (Programa Nacional de Acesso ao Ensino Técnico e Emprego) e Programa Mulheres Mil, voltado para a formação profissional e elevação da escolaridade de mulheres em situação de vulnerabilidade social.

Diante da estrutura multicampi do IFMT, alguns apresentam especificidades quanto à sua estrutura e oferta de cursos, como por exemplo, os campi localizados em São Vicente, Confresa, Campo Novo dos Parecis, Juína e Cáceres, cuja região está voltada a vocação agropecuária, possuem estruturas de escolas-fazenda e, dentre outras características, mantém alojamento (residenciais estudantis), restaurante e estrutura necessária para receber alunos internos em suas sedes.

Os demais campi possuem estrutura voltados para a área de prestação de serviços, indústria e comércio.

O IFMT é a principal instituição de educação profissional e tecnológica do estado de Mato Grosso, com a oferta de ensino em todos os níveis de formação. Promove ainda a pesquisa e a extensão, estimulando docentes e estudantes, por meio de programas que visem a oferta de bolsas para desenvolvimento dos projetos. Nos últimos anos os investimentos cresceram exponencialmente nestas áreas, sendo direcionados à bolsas-auxílio, destinadas a pesquisadores e extensionistas e também custeio ao desenvolvimento das pesquisas e projetos de extensão.

2. MISSÃO

Proporcionar a formação científica, tecnológica e humanística, nos vários níveis e modalidades de ensino, pesquisa e extensão, de forma plural, inclusiva e democrática, pautada no desenvolvimento socioeconômico local, regional e nacional, preparando o educando para o exercício da profissão e da cidadania com responsabilidade ambiental.

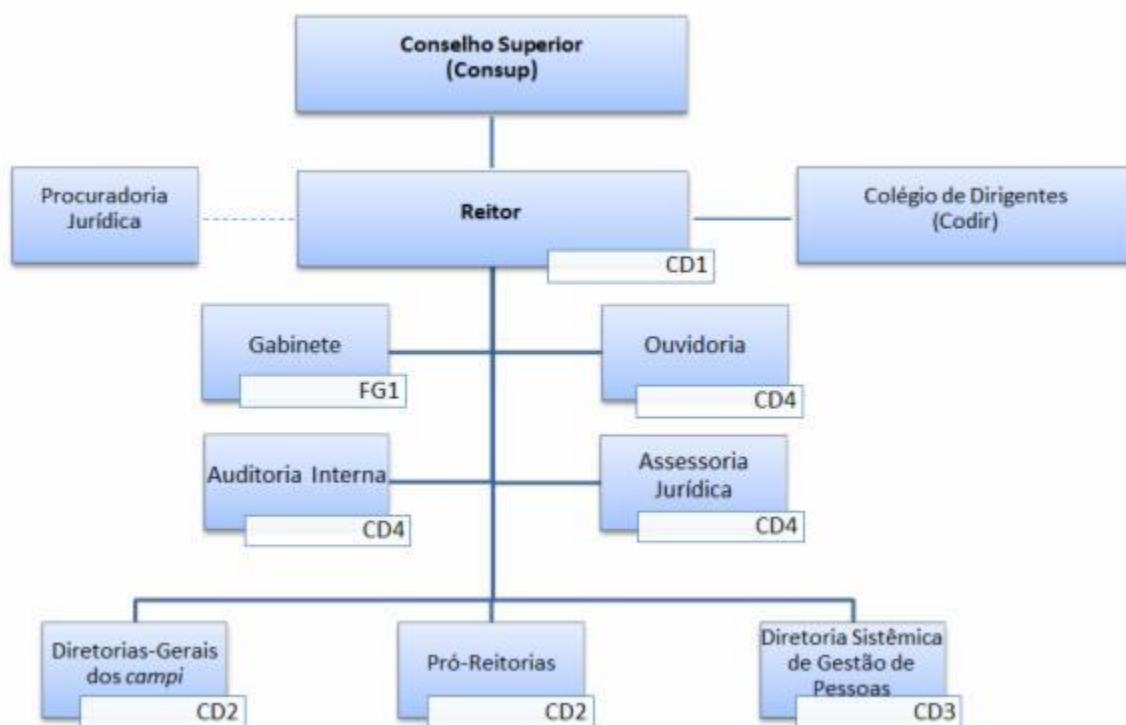
3. CONSELHO SUPERIOR (CONSUP)

O Conselho Superior (CONSUP) é o órgão máximo do Instituto Federal, possui caráter consultivo e deliberativo, que sob a presidência do Reitor e representação de áreas diversas, tais como docentes, técnicos-administrativos, discentes, egressos, representantes da sociedade civil, representante do Ministério da Educação (MEC), e representação do Colégio de Dirigentes (CODIR), se reúne, ordinariamente, a cada três meses e, extraordinariamente, quando convocado por seu

Presidente ou por dois terços de seus membros titulares.

Compete ao Conselho Superior aprovar as diretrizes para atuação do IFMT e zelar pela execução de sua política educacional; aprovar as normas e coordenar o processo de consulta à comunidade escolar para escolha do Reitor do IFMT e dos Diretores Gerais dos Campi; aprovar os planos de desenvolvimento institucional e de ação e apreciar a proposta orçamentária anual; aprovar o projeto político-pedagógico, a organização didática, regulamentos internos e normas disciplinares; aprovar normas relativas à acreditação e à certificação de competências profissionais, nos termos da legislação vigente; autorizar o Reitor a conferir títulos de mérito acadêmico; apreciar as contas do exercício financeiro e o relatório de gestão anual, emitindo parecer conclusivo sobre a propriedade e regularidade dos registros; deliberar sobre taxas, emolumentos e contribuições por prestação de serviços em geral a serem cobrados pelo IFMT; autorizar a criação, alteração curricular e extinção de cursos no âmbito do Instituto, bem como o registro de diplomas; aprovar a estrutura administrativa e o regimento geral do Instituto, observados os parâmetros definidos pelo Governo Federal e legislação específica; e deliberar sobre questões submetidas a sua apreciação.

4. ESTRUTURA ORGANIZACIONAL



5. PRÓ-REITORIAS

5.1 PRODIN (PRÓ-REITORIA DE DESENVOLVIMENTO INSTITUCIONAL)

A Pró-reitoria de Desenvolvimento Institucional é o órgão executivo que superintende, coordena, fomenta e acompanha as atividades e políticas de planejamento avaliação e articulação Institucional. A ela compete propor e discutir políticas de desenvolvimento e articulação entre as pró-reitorias e os campi, tendo em vista o constante aperfeiçoamento da gestão do Instituto, de maneira a garantir a eficiência do trabalho desenvolvido pelo IFMT. A Pró-Reitoria de Desenvolvimento Institucional compreende: (I) Diretoria de Políticas, Projetos e Articulação Institucional; e (II) Departamento de Obras e Engenharia.

Esta pró-reitoria tem atuação destacada no planejamento do Instituto Federal de Mato Grosso, com o primeiro plano de desenvolvimento institucional (PDI) da Instituição (2009-2014) e com o desenvolvimento do próximo PDI, para o quinquênio 2014-2019, que define a missão da Instituição, estratégias para que se atinjam metas e objetivos, além de contemplar o cronograma e a metodologia de implementação desses objetivos, metas e ações do IFMT. A PRODIN coordena o processo de expansão da Instituição, através da implantação dos novos campi.

5.2 PROAD (PRÓ-REITORIA DE ADMINISTRAÇÃO)

A Pró-reitoria de Administração é o órgão executivo responsável por planejar, superintender, coordenar, fomentar e acompanhar as atividades e políticas de planejamento, administração, gestão orçamentaria, financeira e patrimonial. Consolida a proposta orçamentaria em consonância com o Plano de Desenvolvimento Institucional e Plano de Gestão e, também, acompanha, incentiva e supervisiona a implantação de políticas e diretrizes voltadas para a economicidade e à eficácia administrativa, no âmbito da reitoria e dos Campi.

A PROAD realiza contratações que sustentam a estrutura física e de serviço para atendimento da sociedade interna e externa, bem como, avalia, adquire e liquida dentro do planejamento orçamentário e financeiro bens e serviço para garantir o desenvolvimento da atividade-fim desta instituição federal, qual seja, a educação em todas as suas modalidades.

5.3 PROEN (PRÓ-REITORIA DE ENSINO)

A Pró-reitoria de Ensino é o órgão executivo responsável pelo acompanhamento e orientação pedagógica referentes aos cursos ofertados no Instituto Federal de Mato Grosso, tais

como cursos superiores, pós-graduação, técnicos integrados ao ensino médio, subsequentes ao ensino médio, profissionalizante de jovens e adultos (Proeja) e Formação Inicial e Continuada (FIC).

Para isso, desenvolve atividades como: a orientação e acompanhamento dos Projetos Pedagógicos de Cursos do Ensino Médio e Superior; visita para supervisão e orientação sobre atividades desenvolvidas nos campi; elaboração da Organização Didática do IFMT; elaboração e desenvolvimento de projetos de capacitação; elaboração do Calendário Acadêmico Referência; análise dos Calendários Acadêmicos dos campi do IFMT; acompanhamento ao Programa Profucionário; desenvolvimento do Programa Ciência sem Fronteiras; e ainda, informações, orientações e acompanhamento de programas, projetos e atividades desenvolvidos pelos campi do IFMT.

5.4 PROEX (PRÓ-REITORIA DE EXTENSÃO)

A Pró-reitoria de Extensão é o órgão executivo que contempla três grandes áreas da atividade Institucional: a relação Instituto-Empresa; a integração Instituto-Comunidade; a produção e difusão de conhecimento científico, tecnológico e cultural. Assim, a Proex atua na orientação, oferta e promoção de projetos tecnológicos e sociais, assim como, atividades de investigação científica, experimentação técnica e tecnológica em parceria com instituições públicas ou privadas. A Pró-Reitoria de Extensão abre anualmente editais para seleção de projetos objetivando atendimento às demandas sociais por serviços de extensão.

A Proex coordena também os Programas PRONATEC (Programa Nacional de Acesso ao Ensino Técnico e Emprego) e Mulheres Mil. Os serviços podem ser acessados através de editais garantindo a participação dos extensionistas nos serviços de extensão nas comunidades adjacentes aos campi

5.5 PROPES (PRÓ-REITORIA DE PESQUISA E INOVAÇÃO)

A Pró-Reitoria de Pesquisa e Inovação - PROPES é órgão executivo que planeja, superintende, coordena, fomenta e acompanha as atividades e políticas de pesquisa e pós-graduação e Inovação Tecnológica, integradas ao ensino e a extensão, bem como promover ações de intercâmbio com instituições e empresas na área de fomento à pesquisa, ciência e inovação tecnológica. Estão previstas na PROPES duas diretorias: Diretoria de Pesquisa e Inovação Tecnológica - DPIT e Diretora de Pós-Graduação – DPG.

Na Diretoria de Pesquisa estão previstas todas as ações voltadas a Pesquisa e Inovação

Tecnológica, sendo definidas no PDI 2009/2014 três grandes metas: 1) Sistematizar e Institucionalizar a pesquisa no âmbito do IFMT; 2) Fomentar o desenvolvimento de pesquisas aplicadas, buscando o desenvolvimento de soluções técnicas e tecnológicas que atendam as demandas da sociedade; 3) Promover a divulgação da pesquisa, em sintonia com o ensino e a extensão, para contribuir de forma efetiva com o desenvolvimento local e regional.

Na Diretoria de Pós-Graduação estão previstas todas as ações voltadas a Pós-Graduação, sendo definidas duas grandes metas: 1) Incentivar a Atividade de Capacitação e qualificação dos Servidores do IFMT; 2) Apoiar o desenvolvimento da Pós Graduação lato sensu e stricto sensu.

6. DIRETORIAS SISTÊMICAS

6.1 DGTI (DIRETORIA SISTÊMICA DE GERÊNCIA DE TECNOLOGIA DA INFORMAÇÃO)

A área de Tecnologia da Informação - TI no IFMT é formada pela Diretoria de Gestão de Tecnologia da Informação – DGTI, Coordenação de Infraestrutura, Coordenação de Sistemas de Informação e Coordenação de Central de Serviço (Suporte) e também pelas Coordenações de Tecnologia da Informação presente nos campi. Existe ainda o Comitê de Tecnologia da Informação – CTI, órgão colegiado de natureza consultiva e de caráter permanente, responsável por alinhar os investimentos de Tecnologia da Informação com os objetivos estratégicos e apoiar a priorização de projetos a serem atendidos, ambos de acordo com os planejamento institucional. Por fim, instituído em 2012, existe o Núcleo de Contratação de Tecnologia da Informação, equipe multidisciplinar responsável pelas confecções de Termos de Referência – TR de processos estratégicos de aquisição de solução de TI.

6.2 DSGP (DIRETORIA SISTÊMICA DE GESTÃO DE PESSOAS)

A Diretoria de Gestão de Pessoas é o órgão que planeja, coordena, supervisiona e avalia a Política de Gestão de Pessoas em consonância com as diretrizes emanadas do Sistema de Pessoal Civil da Administração Pública Federal – SIPEC. Compete à DSGP as seguintes atribuições: a) As ações e atividades relativas a pessoal; b) Propor, elaborar, orientar e acompanhar a aplicação da legislação interna e externa e as instruções de procedimento relativas aos direitos e deveres dos servidores; c) Planejar estrategicamente o dimensionamento, a distribuição e a adequação do quadro de servidores técnico-administrativos e docentes; d) Elaborar projetos e relatórios necessários ao bom funcionamento da área de gestão de pessoas; e) Planejar, articular, coordenar, acompanhar e viabilizar a admissão de servidores; f) Propor, planejar, articular, implementar e

gerenciar programas e projetos voltados para o desenvolvimento e a capacitação de servidores; g) estabelecer e monitorar metas físicas e indicadores da sua área de atuação; h) gerir, planejar, organizar e supervisionar as despesas com a folha de pagamento de pessoal.

7. OS CAMPI

7.1 CAMPUS BARRA DO GARÇAS

Endereço: Estrada de acesso à BR158, Radial José Maurício Zampa, s/n, Bairro Industrial, Barra do Garças – MT CEP 78600-000

Telefones: (66) 3402-0100

Site: www.bag.ifmt.edu.br

E-mail: gabinete@bag.ifmt.edu.br

CURSOS

- Curso Técnico em Controle Ambiental Integrado ao Ensino Médio
- Curso Técnico em Comércio Integrado ao Ensino Médio
- Curso Técnico em Informática Integrado ao Ensino Médio
- Curso Técnico em Alimentos Integrado ao Ensino Médio
- Curso Técnico em Secretariado Subsequente ao Ensino Médio
- Curso Técnico em Manutenção e Suporte em Informática Subsequente ao Ensino Médio



7.2 CAMPUS BELA VISTA

Endereço: Av. Juliano Costa Marques, s/n, esquina com Av. Oatomo Canavarros, Bairro Bela Vista, Cuiabá-MT, CEP 78050-560

Telefones: (65) 3318-5100

www.blv.ifmt.edu.br / gabinete@blv.ifmt.edu.br

CURSOS

- Curso de pós-graduação strictu sensu (Mestrado) em Ciência e Tecnologia de Alimentos
- Curso Superior de Tecnologia em Gestão Ambiental
- Curso Superior de Bacharelado em Engenharia de Alimentos
- Curso Superior de Licenciatura em Química (EAD)
- Curso Técnico em Química Integrado ao Ensino Médio



- Curso Técnico em Meio Ambiente Integrado ao Ensino Médio
- Curso Técnico em Química Subsequente ao Ensino Médio
- Curso Técnico em Alimentos Subsequente ao Ensino Médio

7.3 CAMPUS CÁCERES

Endereço: Av. Vilmar Fernandes, 300, Setor Santa Luzia, Cáceres–MT, CEP 78652-000

Telefones: (65) 3221-2600

Site: www.cas.ifmt.edu.br

E-mail: gabinete@cas.ifmt.edu.br

CURSOS

- Curso Superior de Bacharelado em Engenharia Florestal
 - Curso Superior de Tecnologia em Biocombustíveis
 - Curso Técnico em Agropecuária Integrado ao Ensino Médio
 - Curso Técnico em Desenvolvimento de Sistemas Integrado ao Ensino Médio
 - Curso Técnico em Agroindústria Subsequente ao Ensino Médio
 - Curso Técnico em Agropecuária Subsequente ao Ensino Médio
 - Curso Técnico em Florestas Subsequente ao Ensino Médio
 - Curso Técnico em Redes de Computadores subsequente ao Ensino Médio
 - Curso Técnico em Zootecnia Subsequente ao Ensino Médio (Núcleo Avanç. de Poconé-MT)*
 - Curso Técnico em Agroindústria Integrado ao Ensino Médio – modalidade PROEJA *
 - Curso Técnico em Aquicultura Integrado ao Ensino Médio – modalidade PROEJA *
 - Curso de Pós-graduação Lato Sensu (Especialização) em Educação do Campo: saberes Pantaneiros e socioeconomia solidária (Núcleo Avançado do Pantanal/NAPAN) *
- (*) Cursos em andamento sem previsão de ingresso para 2014



7.4 CAMPUS CAMPO NOVO DO PARECIS

Endereço: Rodovia MT-235 km 12 – Zona Rural –
Campo Novo do Parecis-MT – CEP 78360-000
Telefones: (65) 3382-6200 / 3382-6231
Site: www.cnp.ifmt.edu.br
E-mail: gabinete@cnp.ifmt.edu.br

CURSOS

- Curso Superior de Bacharelado em Agronomia
- Curso Superior de Licenciatura em Matemática
- Curso Superior de Tecnologia em Agroindústria
- Curso Técnico em Agropecuária Integrado ao Ensino Médio
- Curso Técnico em Agropecuária Subsequente ao Ensino Médio
- Curso Técnico em Comércio Subsequente ao Ensino Médio
- Curso Técnico em Comércio Integrado ao Ensino Médio – modalidade PROEJA



7.5 CAMPUS CONFRESA

Endereço: Av. Vilmar Fernandes, 300 - Bairro
Setor Santa Luzia, Confresa-MT - CEP 78652-000
Telefone: (66) 3564-2600
Site: www.cfs.ifmt.edu.br
e-mail: gabinete@cfs.ifmt.edu.br

CURSOS

- Curso Superior de Bacharelado em Agronomia
- Curso Superior de Licenciatura em Ciências da Natureza - Habilitação em Química
- Curso Técnico em Agropecuária Integrado ao Ensino Médio
- Curso Técnico em Alimentos Integrado ao Ensino Médio



7.6 CAMPUS CUIABÁ – OCTAYDE JORGE DA SILVA

Endereço: Rua Professora Zulmira Canavarros,
93, Bairro Centro, Cuiabá–MT - CEP 78005-200

Telefone: (65) 3318-1400 / Fax: (65) 3318-1401
Site: www.cba.ifmt.edu.br /
E-mail: gabinete@cba.ifmt.edu.br

CURSOS

- Curso de Pós-graduação Lato Sensu (Especialização) em Redes e Computação Distribuída
- Curso Superior de Bacharelado em Engenharia da Computação
- Curso Superior de Bacharelado em Engenharia de Controle e Automação



- Curso Superior de Bacharelado em Secretariado Executivo
- Curso Superior de Tecnologia em Automação Industrial
- Curso Superior de Tecnologia em Construção de Edifícios
- Curso Superior de Tecnologia em Controle de Obras
- Curso Superior de Tecnologia em Geoprocessamento
- Curso Superior de Tecnologia em Redes de Computadores
- Curso Superior de Tecnologia em Sistemas para Internet
- Curso Superior de Tecnologia em Sistemas para Internet - a distância (EAD)
- Curso Técnico em Agrimensura Integrado ao Ensino Médio
- Curso Técnico em Edificações Integrado ao Ensino Médio
- Curso Técnico em Eletrônica Integrado ao Ensino Médio
- Curso Técnico em Eletrotécnica Integrado ao Ensino Médio
- Curso Técnico em Eventos Integrado ao Ensino Médio
- Curso Técnico em Informática Integrado ao Ensino Médio
- Curso Técnico em Secretariado Integrado ao Ensino Médio
- Curso Técnico em Telecomunicações Integrado ao Ensino Médio
- Curso Técnico em Agrimensura Subsequente ao Ensino Médio
- Curso Técnico em Edificações Subsequente ao Ensino Médio
- Curso Técnico em Eletrônica Subsequente ao Ensino Médio
- Curso Técnico em Eletrotécnica Subsequente ao Ensino Médio
- Curso Técnico em Eventos Subsequente ao Ensino Médio
- Curso Técnico em Guia de Turismo Subsequente ao Ensino Médio
- Curso Técnico em Manutenção e Suporte em Informática Subsequente ao Ensino Médio
- Curso Técnico em Secretariado Subsequente ao Ensino Médio



- Curso Técnico em Telecomunicações Subsequente ao Ensino Médio
- Curso Técnico em Eletrotécnica Integrado ao Ensino Médio – modalidade PROEJA

7.7 CAMPUS JUÍNA

Endereço: Linha J, s/n, Setor Chácara, Zona Rural, Juína-MT - CEP 78320-000
 Telefone: (66) 3566-7300 / Fax: (66) 3566-7304
 Site: www.jna.ifmt.edu.br
 E-mail: gabinete@jna.ifmt.edu.br

CURSOS

- Curso Superior de Licenciatura em Matemática
- Curso Superior de Licenciatura em Ciências Biológicas
- Curso Superior de Tecnologia em Agronegócio
- Curso Técnico em Agropecuária Integrado ao Ensino Médio
- Curso Técnico em Meio Ambiente Integrado ao Ensino Médio
- Curso Técnico em Comércio Integrado ao Ensino Médio
- Curso Técnico em Agrimensura Integrado ao Ensino Médio
- Curso Técnico em Meio Ambiente Integrado ao Ensino Médio – modalidade PROEJA



7.8 CAMPUS PONTES E LACERDA

Endereço: Rod. MT-473 - Cx. Postal 99, Pontes e Lacerda-MT - CEP 78250-000

Telefone: (65) 3266-8200

Site: www.plc.ifmt.edu.br

E-mail: gabinete@plc.ifmt.edu.br

CURSOS

- Curso Superior de Licenciatura em Física
- Curso Superior de Tecnologia em Redes de Computadores
- Curso Superior de Tecnologia em Comércio Exterior
- Curso Técnico em Manutenção e Suporte em Informática Integrado ao Ensino Médio
- Curso Técnico em Controle Ambiental Integrado ao Ensino Médio
- Curso Técnico em Secretariado Integrado ao Ensino Médio
- Curso Técnico em Eletrotécnica Subsequente ao Ensino Médio
- Curso Técnico em Química Subsequente ao Ensino Médio



7.9 CAMPUS PRIMAVERA DO LESTE

Endereço: Av. Santo Antônio, 1075 – Bairro Parque Eldorado – Primavera do Leste-MT

Telefone: (66) 3498-2716

Site: www.pdl.ifmt.edu.br

E-mail: gabinete@pdl.ifmt.edu.br

CURSOS

- Curso Técnico em Eletromecânica Integrado ao Ensino Médio
- Curso Técnico em Eletrotécnica Integrado ao Ensino Médio
- Curso Técnico em Eletromecânica Subsequente ao Ensino Médio
- Curso Técnico em Eletrotécnica Subsequente ao Ensino Médio



7.10 CAMPUS RONDONÓPOLIS

Endereço: Rua Ananias Martins de Souza, 37 –
V. Mineira – Rondonópolis–MT - CEP 78.721-520
Telefone: (65) 3427-2300
Site: www.roo.ifmt.edu.br
E-mail: gabinete@roo.ifmt.edu.br

CURSOS

- Curso Superior de Tecnologia em Análise e Desenvolvimento de Sistemas
- Curso Técnico em Química Integrado ao Ensino Médio
- Curso Técnico em Secretariado Integrado ao Ensino Médio
- Curso Técnico em Química Subsequente ao Ensino Médio



7.11 CAMPUS SÃO VICENTE

Endereço: Rodovia BR-364, KM 329, s/n, Bairro
São Vicente da Serra – Santo Antonio do
Leverger-MT - CEP 78106-000
Telefone: (65) 3341-2133
Site: www.svc.ifmt.edu.br
E-mail: gabinete@svc.ifmt.edu.br

CURSOS

- Curso Superior de Bacharelado em Zootecnia
- Curso Superior de Bacharelado em Agronomia
- Sede
- Curso Superior de Bacharelado em Agronomia
- Núcleo Avançado de Campo Verde-MT
- Curso Superior de Licenciatura em Ciências da Natureza - Núcleo Avançado de Jaciara-MT
- Curso Superior de Tecnologia em Alimentos – Sede (Em Extinção)
- Curso Superior de Tecnologia em Alimentos - Núcleo Avançado de Campo Verde-MT
- Curso Superior de Tecnologia em Análise e Desenvolvimento de Sistemas - Núcleo Avançado de Campo Verde-MT
- Curso Técnico em Agropecuária Integrado ao Ensino Médio



7.12 CAMPUS SORRISO

Endereço: Av. Tancredo Neves, 543 - Ed. LTK, 1 Andar, Anexo ao Shopping Sorriso - Bairro Centro – Sorriso-MT - CEP 78890-000

Telefone: (66) 3545-1992

Site: www.srs.ifmt.edu.br

E-mail: gabinete@srs.ifmt.edu.br

CURSOS

- Curso Superior de Tecnologia em Gestão Ambiental
- Curso Superior de Tecnologia em Produção de Grãos
- Curso Técnico em Alimentos Integrado ao Ensino Médio



8. FORMAS DE INGRESSO

O Instituto Federal de Mato Grosso (IFMT) oferta ensino em diversos níveis, com cursos superiores (bacharelados, licenciaturas e tecnologias), pós-graduação (lato sensu e strictu sensu), cursos técnicos integrados ao ensino médio, cursos técnicos subsequentes ao ensino médio, cursos técnicos integrados ao ensino médio na modalidade Proeja, cursos técnicos de formação inicial e continuada (FIC), cursos Pronatec e cursos Mulheres Mil. O ingresso nos cursos ofertados é regulamentado pelos editais, publicados periodicamente no site: www.processoseletivo.ifmt.edu.br e pelo SISU.

Cursos Superiores: Vestibular e SISU (<http://sisu.mec.gov.br>)

Os vestibulares do Instituto Federal de Mato Grosso são ofertados duas vezes ao ano, sendo a primeira no final do ano, para ingresso no primeiro semestre do próximo ano, e a segunda no meio do ano, para ingresso no segundo semestre do mesmo ano. Os editais e inscrições para os vestibulares são disponibilizados no site da seleção do IFMT (<http://selecao.ifmt.edu.br>).

O IFMT oferta ainda vagas pelo Sistema Integrado de Seleção Unificada (SISU), onde a forma de concorrência ao ingresso ao IFMT se fundamenta na nota obtida no Exame Nacional do Ensino Médio (Enem). Os editais e inscrições para o SISU são disponibilizados no site (<http://sisu.mec.gov.br>).

Cursos Superiores (EAD/UAB): Vestibular

O vestibular para ingresso nos cursos superiores à distância do Instituto Federal de Mato Grosso é ofertado uma vez ao ano, em seus meses finais, para ingresso no primeiro semestre do próximo ano. Os editais e inscrições para o vestibular são disponibilizados no site da seleção do IFMT (<http://selecao.ifmt.edu.br>).

Cursos Técnicos: Exame de Seleção

O exame de seleção para ingresso nos cursos técnicos do Instituto Federal de Mato Grosso é ofertado uma vez ao ano, em seus meses finais, para ingresso no primeiro semestre do próximo ano. Os editais e inscrições para o vestibular são disponibilizados no site da seleção do IFMT (<http://selecao.ifmt.edu.br>).

Cursos de Pós-graduação: Processo Seletivo

Os processos seletivos para os cursos de pós-graduação do IFMT são amplamente divulgados, no sítio institucional e mídia local. Os editais e inscrições são disponibilizados no site da seleção do IFMT (<http://selecao.ifmt.edu.br>).

Cursos Pronatec: Sisutec (<http://sisutec.mec.gov.br>)

O IFMT oferta vagas para seus cursos técnicos do Pronatec por meio do Sistema Integrado de Seleção Unificada do Ensino Técnico (Sisutec), no qual o estudante concorre às vagas nos cursos ofertados na instituição. Os editais e inscrições para o Sisutec são disponibilizados no site (<http://sisutec.mec.gov.br>).

Cursos Mulheres Mil: Seleção nos campi de oferta dos cursos

As seleções para os cursos Pronatec/Mulheres Mil são realizados pelas coordenações locais dos programas, localizados em cada campus com oferta destes cursos.

9. EDUCAÇÃO A DISTÂNCIA (EAD)

A modalidade de educação à distância uma possibilidade para que o Instituto Federal de Mato Grosso esteja presente em ainda mais localidades no Estado. Para isso, oferta cursos de Licenciatura (Química) e Tecnologia (Sistemas para Internet) e possui polos de apoio presencial nos municípios de Barra do Bugres, Ribeirão Cascalheira, Guarantã do Norte, Juína, Lucas do Rio Verde,

Nova Xavantina e Sapezal. A oferta destes cursos é promovida através de articulação com o Sistema Universidade Aberta do Brasil (UAB), do Ministério da Educação (MEC) do Governo Federal.

10. COMISSÃO PRÓPRIA DE AVALIAÇÃO (CPA)

A Comissão Própria de Avaliação (CPA) do IFMT possui caráter provisório e tem prazo até julho de 2014 para atuar e realizar eleições de composição da comissão que sucederá a atual. Inicialmente a comissão regulamentará a atuação da CPA no âmbito do IFMT, elaborar e implantar a sistematização do processo de avaliação institucional e realizar a primeira avaliação institucional. Esta Comissão é constituída por representantes dos segmentos docentes, técnicos administrativos, discentes e da sociedade civil organizada.

A autoavaliação institucional é uma das exigências para obtenção do reconhecimento dos cursos superiores pelas instituições de ensino, além de apontar as questões que necessitam de melhorias e aperfeiçoamento no que diz respeito a todas as atividades da instituição. Dentre suas atividades, avalia o Plano de Desenvolvimento Institucional e apresenta sugestões, subsidiando o planejamento do IFMT, como também acompanha os processos de avaliação externa da instituição e do Exame Nacional de Desempenho dos Estudantes (ENADE).

11. COMISSÃO PERMANENTE DE PESSOAL DOCENTE – CPPD

A Comissão Permanente de Pessoal Docente – CPPD do IFMT, prevista no Plano de Carreira e Cargos do Magistério Federal (Lei nº 12.772, de 28 de dezembro de 2012), vinculada à Administração Superior, é, segundo o Regimento Geral do IFMT, o órgão que subsidia a formulação, acompanhamento e resolução da política de pessoal docente, observando a legislação pertinente no âmbito do IFMT, enquanto que os Núcleos Permanentes de Pessoal Docente – NPPD subsidiam no âmbito dos campi. A CPPD e os NPPDs serão regidos por regulamento próprio, a ser aprovado pelo Consup.

Considerando o Regimento Geral do IFMT e a Lei 12.772 de 28 de dezembro de 2012, à Comissão Permanente de Pessoal Docente – CPPD compete: apreciar e dar parecer a nível de recurso interposto contra decisões dos Núcleos Permanentes de Pessoal Docente, nos assuntos concernentes à alteração de regime de trabalho, à avaliação de desempenho para a progressão funcional, solicitação de afastamento de docentes para capacitação e qualificação, contratação e admissão de professores efetivos e substitutos; desenvolver estudos, análises e propostas que permitam fornecer subsídios para a fixação, aperfeiçoamento e modificação da política de pessoal

docente e de seus instrumentos; participar das deliberações sobre alocação de vagas docentes nas unidades acadêmicas; prestar assessoramento referente a liberação de professores para programas de cooperação em outras instituições universitárias; demais atribuições a constarem no regimento de funcionamento do Comissão Permanente de Pessoal Docente a ser elaborado pela Comissão após sua instituição e submetido à aprovação pelo CONSUP.

Compete aos Núcleos Permanentes de Pessoal Docente – NPPD, como representação da CPPD nos campi, apreciar e dar parecer nos assuntos concernentes à alteração de regime de trabalho; à avaliação de desenvolvimento para progressão funcional; à solicitação de afastamento de docente para capacitação; e à contratação e admissão de professores efetivos e substitutos.

12. COMISSÃO INTERNA DE SUPERVISÃO DO PCCTAE (CIS)

A Comissão Interna de Supervisão do Plano de Carreira dos Cargos Técnico-administrativos em Educação (PCCTAE), criada nos termos da Lei nº 11.091, de 12 de janeiro de 2005, é composta por 01 servidor técnico-administrativo de cada unidade de lotação no IFMT (cada Campus ou reitoria), eleito por seus pares. A CIS tem por finalidade acompanhar, orientar, fiscalizar e avaliar a sua implementação no âmbito do IFMT.

A CIS tem por atribuições: avaliar, anualmente, as propostas de lotação na Instituição, conforme o inciso do § 1º do art.24 da Lei nº 11.091, de 12 de janeiro de 2005; acompanhar o processo de identificação do ambiente organizacional do IFMT proposto pela área de pessoal, bem como os cargos que o integra; examinar os casos omissos referentes ao plano de Carreira e encaminhá-los à Comissão Nacional de Supervisão; e propor à Comissão Nacional de Supervisão (CNS) as alterações necessárias no Plano de Carreira dos Cargos Técnico-administrativos em Educação (PCCTAE) para o seu aprimoramento.

13. PROGRAMA DE ASSISTÊNCIA ESTUDANTIL

O Programa de assistência estudantil do IFMT segue diretrizes estabelecidas pelo decreto presidencial nº 7.234/2010. Tem como objetivos: a) democratizar as condições de permanência dos jovens na educação pública federal; b) minimizar os efeitos das desigualdades sociais e regionais na permanência e conclusão da educação superior; c) reduzir taxas de retenção e evasão; d) contribuir para a promoção da inclusão social pela educação. O Programa é ofertado em todos os campi do IFMT, amparando os alunos mais carentes e contribuindo para permanência deles nos cursos; os principais auxílios são concedidos nas áreas de alimentação, moradia e transporte.

14. CONTATOS

Reitor

José Bispo Barbosa

Telefones: (65) 3616-4105 / 3616-4136

Endereço eletrônico: jose.barbosa@ifmt.edu.br

Pró-Reitoria de Ensino

Pró-Reitor: **Ghilson Ramalho Correa**

Diretora de Ensino: **Cacilda Guarim**

Gerência de Políticas de Ingresso: **Marli de Oliveira Pereira**

Departamento de Educação à Distância: **Claudete Galvão de Alencar Pedroso**

Telefones: (65) 3616-4167

Endereço Eletrônico: proen@ifmt.edu.br

Horário de atendimento ao público: segundas às sextas feiras, das 7h às 19h

Pró-Reitoria de Pesquisa

Pró-Reitor: **Ademir José Conte**

Diretor de Pós-graduação: **Xisto Rodrigues de Souza**

Telefone: (65) 3616-4112

Endereço eletrônico: pesquisa@ifmt.edu.br

Horário de atendimento ao público: segundas às sextas feiras, das 7h às 19h

Pró-Reitoria de Extensão

Pró-Reitor: **Levi Pires de Andrade**

Diretor de Extensão: **Elson Santana**

Telefones: (65) 3616-4135

Endereço eletrônico: proex@ifmt.edu.br

Horário de atendimento ao público: segundas às sextas feiras, das 7h às 19h

Pró-Reitoria de Administração

Pró-Reitor: **Gláucia Mara de Barros**

Diretora de Administração: **Thiago Costa Campos**

Telefone: (65) 3616-4110

Endereço eletrônico: proad@ifmt.edu.br

Horário de atendimento ao público: segundas às sextas feiras, das 7h às 19h

Pró-Reitoria de Desenvolvimento Institucional

Pró-Reitor: **Degmar dos Anjos**

Diretor de Desenvolvimento Institucional: **Julio César dos Santos**

Telefones: (65) 3616-4126

Horário de atendimento ao público: segundas às sextas feiras, das 7h às 18h

Gabinete da Reitoria

Chefe de Gabinete: **Ana Cláudia Cauduro Bianchi**

Secretária de Gabinete: **Vanessa Hiroko Kusano**

Telefones: (65) 3616-4105 / 4136

Endereço eletrônico: gabinete@ifmt.edu.br

Horário de atendimento ao público: segundas às sextas feiras, das 7h às 19h

Assessoria da Reitoria

Assessora: **Nádia Louise Dias de Sousa Freitas**

Telefone: (65) 3616-4123

Endereço eletrônico: assessoria.reitoria@ifmt.edu.br

Horário de atendimento ao público: segundas às sextas feiras, das 8h às 12h e das 13h às 17h

Procuradoria Federal no IFMT

Procuradora: **Ana Maria Vasconcelos**

Telefones: (65) 3616-4108

Endereço eletrônico: procuradoria.federal@ifmt.edu.br

Horário de atendimento ao público: segundas às sextas feiras, das 7h às 19h

Auditoria Interna do IFMT

Auditor Chefe: **Edson Jerônimo Nobre**

Telefones: (65) 3616-4109

Endereço eletrônico: unai@ifmt.edu.br

Assessoria Jurídica do IFMT

Assessora: **Franciane Spiguel da Silva**

Telefones: (65) 3616-4103 / 4104

Endereço eletrônico: assessoria.juridica@ifmt.edu.br

Horário de atendimento ao público: segundas às sextas feiras, das 7h às 19h

Assessoria de Comunicação Social

Jornalistas: **Juliana Michaela Leite / Osvaldo Eiji Sato**

Telefone: (65) 3616-4122 / 3616-4123

Endereço eletrônico: ascom@ifmt.edu.br

Horário de atendimento ao público: segundas às sextas feiras, das 7h às 12h e das 13h às 18h

Diretoria Sistêmica de Gestão de Pessoas

Diretora: **Fernanda Christina Garcia da Costa**

Departamento de Desenvolvimento de Gestão de Pessoas: **Mariana Tereza da Silva**

Departamento Geral de Gestão de Pessoas: **Joice Justino Viana**

Telefones: (65) 3616-4133

Endereço eletrônico: dsgp@ifmt.edu.br

Diretoria Sistêmica de Tecnologia de Informação

Diretor: **Fabiano Pontes Pereira Silva**

Telefones: (65) 3616-4104

Horário de atendimento ao público: segundas às sextas feiras, das 7h às 19h

CAMPUS

Campus Barra do Garças

Diretor-geral: **Josdyr Vilhagra**

Telefone: (66) 3402-0100

E-mail: gabinete@bag.ifmt.edu.br

Campus Cuiabá - Bela Vista

Diretor-geral: **Suzane Aparecida da Silva**

Telefone: (65) 3318-5100

E-mail: gabinete@blv.ifmt.edu.br

Campus Cáceres

Diretor-geral: **Olegário Baldo**

Telefone: (65) 3321-2600

E-mail: gabinete@cas.ifmt.edu.br

Campus Confresa

Diretor-geral: **William de Paula**

Telefone: (66) 3564-2600

E-mail: gabinete@cfs.ifmt.edu.br

Campus Cuiabá

Diretor-geral: **Nelson Yoshio Ito Suzuki**

Telefone: (65) 3318-1400

E-mail: gabinete@cba.ifmt.edu.br

Campus Juína

Diretor-geral: **Geraldo Aparecido Polegatti**

Telefone: (66) 3566-7600

E-mail: gabinete@jna.ifmt.edu.br

Campus Campo Novo do Parecis

Diretor-geral: **Francisco Américo da Silva**

Telefone: (65) 3382-6200

E-mail: gabinete@cnp.ifmt.edu.br

Campus Pontes e Lacerda

Diretor-geral: **Alex Sandro Siqueira da Silva**

Telefone: (65) 3266-8200

E-mail: gabinete@plc.ifmt.edu.br

Campus Rondonópolis

Diretor-geral: **Pedro José Barros**

Telefone: (66) 3427-2300 / 3427-2305 / 3427-2321

E-mail: gabinete@roo.ifmt.edu.br

Campus São Vicente

Diretor-geral: **José Luiz de Siqueira**

Telefone: (65) 3341-2133 / 3341-2105

E-mail: gabinete@svc.ifmt.edu.br

Campus Primavera do Leste

Diretor-geral: **Dimorvan Alencar Brescancim**

Telefone: (66) 3498-2716

E-mail: gabinete@pdl.ifmt.edu.br

Campus Sorriso

Diretor-geral: **Carlos André de Oliveira Câmara**

Telefone: (66) 3545-1992

E-mail: carlos.camara@srs.ifmt.edu.br